

Stijlvol, transparant en gastvrij

Powerhouse Company creëerde een uitgebalanceerd kantoorinterieur in het Hourglass gebouw van Dam & Partners.

Het Hourglass verbindt de Amsterdamse Zuidas met het Kenniskwartier van de Vrije Universiteit en het bijbehorende ziekenhuis. In het zandlopervormige gebouw, geïnspireerd op de geometrische sculpturen van Brancusi, beslaat het kantoor twaalf van de achttien verdiepingen – in totaal 17.000 m²

vloeroppervlak. Op de 12de tot en met de 16de verdieping bevindt zich een hotel.

Powerhouse Company ontwierp voor het advocatenkantoor een stijlvol maar tegelijkertijd laagdrempelig interieur, dat zowel medewerkers als cliënten verwelkomt. Architect Nolly





Architect Hourglass gebouw **Dam & Partners Architecten**
Architect interieur advocatenkantoor **Powerhouse Company**
Interieurbouw **Finitouch, Smeulders**
Projectmanagement **CBRE**
Los meubilair **via FacilitylinQ**
Vintage meubilair **Morentz**
Vloer **Iedema projectstoffeeders**
Tapijt **Desso**
Verlichting **via Van den Pol**
Plafonds **Inteco en Klimatechservice Holland**
Wanden **Plan Effect**
Vloeroppervlak **17.000 m²**

FOTO LINKS

Het grote atrium vormt als centrale ontmoetingsruimte het tegenwicht voor de vele gesloten werkkamers. Powerhouse Company introduceerde hier een afgeronde hoek, als contrast met de hoekige gebouwvorm. Hiermee ontstaat een laag tussen gebouw en interieur.

FOTO BOVEN

In de open lobby leidt een royale trap tegen de achtergrond van een groenwand omhoog naar het lichte atrium.

FOTO ONDER

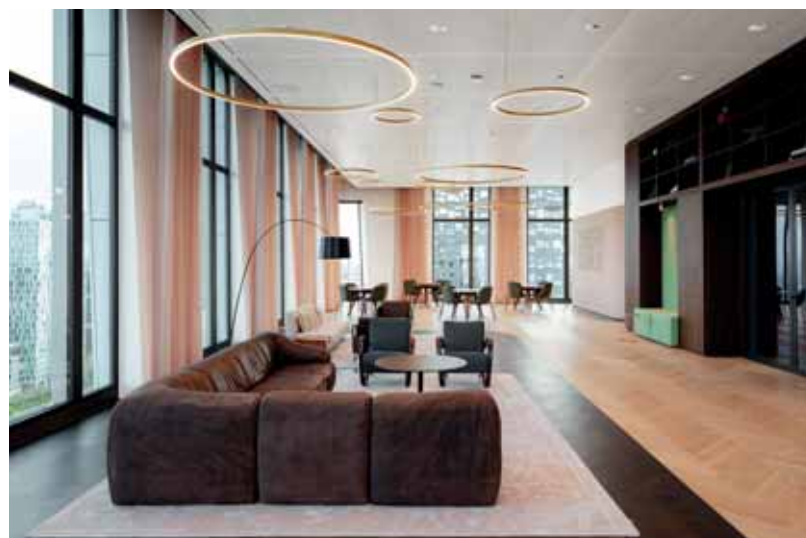
Uit het zicht van de publieke ruimte bevindt zich een tweede, meer besloten atrium voor de medewerkers. Deze bibliotheekachtige omgeving biedt een grote variatie aan plekken voor ontmoeten, werken, lezen en bellen.



Vos: "We hebben in 2016 meegedaan aan een pitch met drie bureaus. De wens was een interieurontwerp dat zou aansluiten bij de architectuur van het gebouw van Dam & Partners. Daarnaast wilde het kantoor een interieur dat de bedrijfswaarden transparantie, kwaliteit en inclusiviteit weerspiegelt." De opdrachtgevers hadden een duidelijk beeld voor ogen van hun nieuwe werkomgeving, aldus projectleider Sandra Pylczewska. "Ze kwamen met een helder programma van eisen over wat ze wilden. Tegelijkertijd stonden ze erg open voor nieuwe oplossingen. Het ambitieniveau was hoog: het interieur moest allure uitstralen, maar ook toegankelijkheid."

Balans

Powerhouse Company organiseerde workshops met de gebruikers om precies in kaart te brengen wat ze nodig hadden, en hoe ze de ruimtes gingen gebruiken. Vos: "Daarbij hebben we veel energie gestoken in het zoeken naar de perfecte balans tussen open en gesloten werkkamers." Vanwege de vertrouwelijke aard van de werkzaamheden bevinden veel van de 750 werkplekken zich in afgesloten werkkamers; hierbij was het de bedoeling dat er geen onderscheid zou zijn tussen partnerkamers en advocatenkamers. Om te zorgen voor voldoende gelegenheid tot interactie, zijn de werkkamers afgewisseld met breakout-ruimtes. Op elke vloer vind je een pantry met zitjes, belplekken en concentratiewerkplekken. Een paar vloeren bestaan uit volledig open werkkamers, bedoeld voor de ondersteunende functies waarbij minder noodzaak tot afgezonderd werken bestaat.



Atrium

De vraag om een laagdrempelig en toegankelijk kantoor is door Powerhouse Company op verschillende manieren vertaald naar het interieur. Om een centrale ontmoetingsruimte

FOTO LINKSBOVEN

Vanwege de vertrouwelijke aard van de werkzaamheden bevinden veel van de 750 werkplekken zich in afgesloten werkkamers.

FOTO RECHTSBOVEN

Een paar vloeren bestaan uit volledig open werkruimtes, bedoeld voor de ondersteunende functies waarbij minder noodzaak tot afgezonderd werken bestaat.

FOTO LINKSMIDDEN

Op de eerste verdieping van het gebouw ligt een restaurant met een variatie aan zitopstellingen, dat ook buiten lunchtijd in gebruik is voor werken en ontmoeten. Rechts op de foto het aangrenzende terras.

FOTO RECHTSMIDDEN

De bovenste verdieping – de loft – is het sociale hart van het gebouw. Hier kunnen de medewerkers in stijl ontspannen tijdens vrijdagmiddagborrels en cabaretavonden. Het interieur is hier op aangepast, met meer lounge-achtige ruimtes.

te creëren die het tegenwicht vormt voor de gesloten werkkamers, is het spectaculaire ontwerp van het grote atrium gewijzigd. Vos: "We zijn een architectenbureau dat interieurs doet, dus we kunnen ook grotere ingrepen doen. Wij hebben het atrium aangepast, waarbij we als contrast met de hoekige gebouwworm een afgeronde hoek hebben geïntroduceerd. Hiermee ontstaat een laag tussen gebouw en interieur." In de open lobby leidt een royale trap tegen de achtergrond van een groenwand omhoog naar het lichte atrium. Bij de entree loop je niet tegen een standaard receptiebalie aan, maar word je te woord gestaan door een hostess achter een tafel. De coffeecorner bevindt zich al voor de beveiligingspoortjes; deze komen pas bovenaan de trap op de eerste verdieping. Ze zijn subtiel vormgegeven, net als de poortjes bij de liften.

Uit het zicht van de publieke ruimte bevindt zich een tweede, meer besloten atrium voor de medewerkers. Deze bibliotheekachtige omgeving biedt een grote variatie aan plekken voor ontmoeten, werken, lezen en bellen.

Variatie

Op de eerste verdieping van het gebouw ligt een restaurant, dat ook buiten lunchtijd in gebruik is voor werken en ontmoeten. Pylczewska: “Er werken zo’n 700 mensen bij dit kantoor, er is dus veel ruimte nodig in het restaurant. Het zou zonde zijn als die ruimte het grootste deel van de dag niet gebruikt wordt. We hebben een variatie aan zitopstellingen gemaakt, met in de ‘bistro’ meer vaste stoeltjes en in de coffeecorner ook langere tafels voor groepen.”

Het vergadercentrum op de 17de verdieping omvat een grote verscheidenheid aan spreekkamers, die de luxueuze gastvrijheid uitstralen van hotels en VIP lounges. Het sociale hart van het gebouw wordt gevormd door de bovenste verdieping, de loft. Hier kunnen de medewerkers in stijl ontspannen tijdens vrijdagmiddagborrels en cabaretavonden. Het interieur is hier op aangepast, met meer lounge-achtige ruimtes.

Natuurlijke materialen

Powerhouse Company liet voor het kantoor meer dan honderd maatwerkmeubelen vervaardigen, waaronder bureaus die naar behoefte op verschillende manieren geconfigureerd kunnen worden. Bijzonder zijn ook de zit-nissen die op verschillende plaatsen in het gebouw terugkeren – telkens met een andere uitvoering, passend bij de ruimte: als statafel met hoge stoelen in de event-bar, in de boardroom bekleed met fluweel, in de loft met groene stoffen bekleding en in het restaurant met groen skai. Pylczewska: “We besteden veel aandacht aan details en onderzoeken materialen niet alleen op kleur maar ook op tactiliteit en structuur. Dit advocatenkantoor is een modern bedrijf, maar met een lange traditie. Die wilden we benadrukken met hoogwaardige, natuurlijke materialen, die voor zichzelf spreken. Zo hebben we in het restaurant op de eerste verdie-



ping grijs marmertoegepast, dat een chique uitstraling heeft, maar niet te overdreven. Daarnaast hebben we om warmte toe te voegen veel hout gebruikt, bijvoorbeeld in de bibliotheek en in de trappenhuizen. De werkvloeren bevatten vele meters houten lamellenwanden. Kleurverschillen en de manier waarop de fineer is toegepast, zorgen voor variatie in de grote vlakken.”

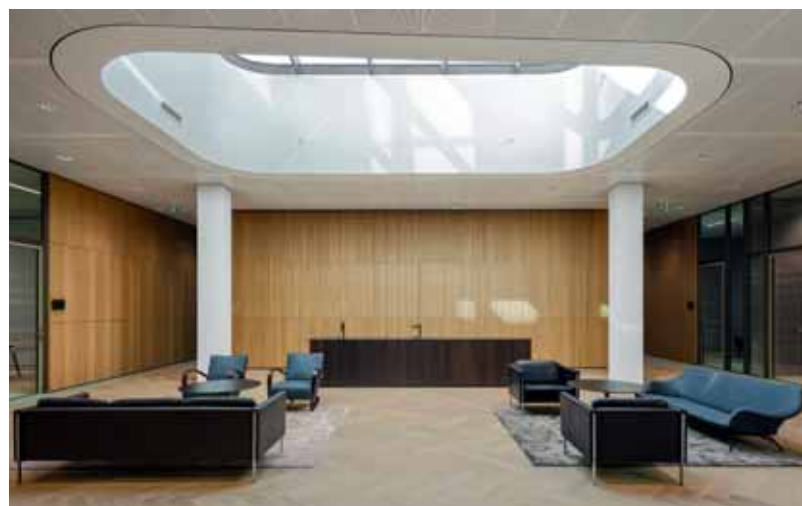
Karakter

De toegepaste kleuren zijn verbonden aan de functies, waarbij onderscheid is gemaakt in ontvangen, ontmoeten, focus en gastvrijheid. Vos: “Op de werkvloeren hebben we gekozen voor rustgevend groen, in de restaurants voor warmere tinten.” In



FOTO BOVEN
Powerhouse Company gebruikte hoogwaardige, natuurlijke materialen die voor zichzelf spreken. Zo is in het restaurant op de eerste verdieping grijs marmertoegepast.

FOTO ONDER
Powerhouse Company gaf het interieur een bijna huiselijke gelaaagdheid dankzij de vele maatwerkoplossingen, de natuurlijke materialen en de uitgebalanceerde meubilering.



de boardroom vind je bruin leren bekleding op de maatwerk banken. Ook voor het vergadercentrum is een zorgvuldig ontwikkeld palet aan kleuren en materialen ontwikkeld om eenheid aan te brengen. Tegelijkertijd kregen alle de ruimtes hier een eigen karakter dankzij variatie in kleur, verlichtingsarmaturen en (vintage) meubilair. Vos: “We hebben veel meubels

FOTO LINKSBOVEN

Hout zorgt voor warmte en is veelzijdig in het interieur gebruikt: voor vloeren, wanden en maatwerk meubelen, zoals in deze coffeecorner.

FOTO RECHTSBOVEN

De boardroom is voorzien van maatwerkbanken, die met bruin leer zijn bekleed. Powerhouse Company liet voor het kantoor meer dan honderd maatwerkmeubelen vervaardigen.

FOTO LINKSONDER

Beplanting keert op verschillende manieren terug in het interieur: behalve de opvallende groene wand bij de entree zijn er plantenstroken tussen de werktafels gemaakt en vind je veel groen in de hier afgebeelde 'tuinkamer' – de kleinere boardroom.

FOTO RECHTSONDER

Het vergadercentrum op de 17de verdieping omvat een grote verscheidenheid aan spreekkamers, die de luxueuze gastvrijheid uitstralen van hotels en VIP lounges.

uit het vorige kantoor hergebruikt, waaronder mooie Eames stoelen. Dit is ook duurzamer. Aan de basisverlichting die al in het gebouw aanwezig was, hebben wij led-lijnen en armaturen toegevoegd.” Beplanting keert op verschillende manieren terug in het interieur, allereerst in de opvallende groene wand bij de entree. Daarnaast zijn er plantenstroken tussen de werktafels gemaakt, en vind je veel groen in de 'tuinkamer' – de kleinere boardroom.

Ondanks de grote schaal van het project slaagde Powerhouse Company er in om nergens in het gebouw de menselijke maat uit het oog te verliezen. Het interieur heeft een bijna huiselijke gelaagdheid gekregen dankzij de vele maatwerk oplossingen, natuurlijke materialen en uitgebalanceerde meubilering. Vos: “Ik ben erg tevreden over de combinaties van materialen en stoffen die we zorgvuldig bij elkaar hebben gezocht, en blij dat we zoveel vintage konden toepassen in een mooie combinatie met nieuw meubilair.” Hierbij speelde ook de open houding van de opdrachtgever een grote rol aldus Pylczewska: “We konden deze bijzondere keuzes maken, omdat we van de opdrachtgever veel vertrouwen kregen.”

www.powerhouse-company.com

www.damenpartners.com